



Fréttabréf

Íslenska bútaumaumfélagið

Útgefandi Íslenska bútaumaumfélagið, Austurbrún 21, 104 Reykjavík
2. tbl. 14. árgangur 2014





*Fallegur og vandadur tvinni
fyrir bútasaum og fleira frá*



&



- Bómullartvinni
- Metallic tvinni
- Ullartvinni
- Viscose tvinni

- Polyester tvinni
- Nylontvinni fyrir perlusaum o.fl.
- Og fleiri gerðir...



NÝTT!

Madeira Cotona No.80
18 x 200m kefli í boxi

6.896 kr. m/vsk.

Einnig skurðarmottur, skurðarhnífar, skæri, límsprey, saumavélar o.fl.

Sjá nánar um vöruúrval á www.bingvarsson.is

Verið velkomin!

Opið: mán-fim: 13-18 og föstud: 13-17

B. INGVARSSON ehf.

BÍLDSHÖFÐA 18 - 110 REYKJAVÍK
Sími: 588 9977 - bingvarsson@simnet.is

Efnisyfirlit

Frá ritstjóra	3
Frá stjórn	4
Dagskrá 2014-2015	4
Evrópski bútasamsdagurinn 21. júní 2014 ...	5
Kolbrún Símonardóttir	6
Húsateppi	8
Verkefni EQA 2014	8
Sýning Vinabandsins	10
Lynne Edwards - Hönnuðurinn, kennarinn og bútasaumskonan	10
Bútasaumssýning 8. – 17. maí 2015	12
Hetjuteppi 2014	13
Gjöf til Fella- og Hólakirkju	13
Húsablokk	14
Bútasaumssýning í Birmingham 2014	16
Færeyjaferð Skraddaralúsa	20
Tvinni	22
Landsbyggðin	23
Myndir úr starfi	24
Skýrsla formanns á aðalfundi 22. mars, 2014	25
Ráð til að hreinsa skurðarmottuna	25
Vorferð Íslenska bútasamsfélagsins	26



Forsíðumyndin: Harpan eftir Kolbrúnu Símonardóttur. Verk þetta var framlag Íslands á Bútasaumshátíðinni í Birmingham (EQA) í ágúst síðast liðnum. Stærð teppisins er 230 x 190 cm.

Baksíðumynd: Þjóðbúningastelpurnar hennar Kolbrúnar Símonardóttur.

Útgefandi: Íslenska bútasamsfélagið

Ábyrgðarmaður: Lovísa Jónsdóttir

Ritnefnd: Margrét Óskarsdóttir
margretoskars@simnet.is

Heimilisfang: Austurbrún 21, 104 Reykjavík

Sími: 553 6401

Heimasíða: www.butasaumur.is

Netfang: fingurbjorg@gmail.com

Umbrot og prentun: Leturprent

Frá ritstjóra

Nú er sumarið liðið, vetur nálgast og tími til að taka fram saumavélarnar að nýju og hefja bútasauminn. Margir taka sér frí frá saumaskapnum yfir sumarmánuðina, enda er sumarið stutt hér á landi. Í blaðinu kennir ýmissa grasa og fannst okkur í ritstjórninni viðeigandi að vera með nokkra umfjöllun um húsablokkir og vera með uppskrift af húsablokk. Á vori komanda verður efnt til sýningar á verkum unnum með bjálkakofaaðferð (e. Log Cabin) og hvetjum við áhugasama til að taka þátt í þeim viðburði. Viðtalið í blaðinu er við Kolbrúnu Símonardóttur, en hún á teppið á forsíðunni. Kolbrún er mikil hagleikskona og liggja eftir hana mörg falleg verk. Fróðleg grein er um tvinna og Kristín Jónsdóttir segir frá sýningu Vinabandsins. Það er ósk okkar að lesendur hafi ánægju af blaðinu og eru félagsmenn hvattir til þess að koma með ábendingar um áhugaverð efni.

Margrét Óskarsdóttir

Jólasamkeppni 2014

Þema: Trú og friður

Litaval: Frjálst

Stærð: 30 x 50 cm + allt að 10 cm á hæð og breidd

Upphengi: 10 cm, 1 cm frá hvorri hlið

Merking á upphengi

Tilkynna þátttöku fyrir 1. nóvember 2014 til

sýninganefndar sigrunharalds@simnet.is

Skilafrestur 19. nóvember 2014

Samkeppni á sýningu

8. - 17. maí 2015

Þema: Handtöskur

Litaval: Frjálst

Stærð: Að hámarki 45 x 45 cm. Lágmark 20 x 20 cm

Merking innan í tösku

Tilkynna þátttöku fyrir 1. apríl 2015 til sýninganefndar

sigrunharalds@simnet.is

Skilafrestur 15. apríl 2015

Þáttökublöð verða á heimasíðu félagsins

Frá stjórn

Framundan er mjög fjölbreytt og spennandi starfsár Íslenska Búta-
saumsfélagsins. Í október n.k. verður
saumafundur þar sem m.a. verður
boðið upp á verkefni fyrir þá sem það
vilja, hinir sauma bara það sem hver og
einn vill. Þá fáum við að kynnst full-
komnu gufustraubretti og straujárnri en
einnig að fræðast hvert af öðru og heyra
skemmtilegar sögur.

Eins og fram kemur í auglýsingu hér í
blaðinu er ætlunin að halda búta-
saumsýningu á vori komandi. Vonum við að
þátttaka í henni verði góð og að þátttak-
endur verði ófeimnir að tilnefna verk til
að sýna. Best er að breiddin verði mikil
og verkin fjölbreytt. Blokkin Bjálkakofi
(e. Log cabin) er hjá flestum það fyrsta
sem menn sauma í búta-
saum og því ætti
þessi sýning að geta hvatt þá sem enn

hafa ekki hafið búta-
saum en langar að
prófa.

Þá verða til sýnis verkin, „Árstíðirnar
í garðinum“ sem send voru á sýninguna í
Birmingham í ágúst sl. ásamt verkunum
frá hinum löndunum 16 sem tóku þátt.
EQA sýning þessi þótti ein besta sýn-
ingin frá upphafi.

Samkeppnin „Handtöskur“ verður
í tengslum við sýninguna og verða þær
töskur sem berast til sýnis og fá gestir
að greiða atkvæði um skemmtilegustu
töskuna. Til að fjármagna atburð þenn-
an telur stjórnin heppilegast og einfald-
ast að hafa tombólu. Ef margir skemmti-
legir smáhlutir fást á hana á hún eftir að
verða félaginu happadrjúg. Við vonumst
til að sem flestir félagar leggi eitthvað til
í vinninga og þá getur þetta ekki annað
en gengið upp.

Þegar nær dregur þurfum við svo að
fá nöfn félagsmanna sem vilja aðstoða
við að passa sýninguna. Við hugsum
okkur að á svæðinu verði alltaf tvær
„vinnustofur“. Þar verða félagsmenn
við saumaskap. Einn félagi hefur nú
þegar tilkynnt að hún ætli að koma með
saumavélina sína og sauma eitt eða fleiri
teppi úr bjálkakofamynstri. Gestir geta
þá séð hvernig þetta er gert og e.t.v. fyllst
áhuga á búta-
saumi. Félagsmenn geta
einnig verið með eitthvað sem þeir vilja
selja jafnframt því að vera í vinnustofu.

Stjórnin hlakkar til að sjá ykkur á
félagsfundum í vetur og öðru því sem
félagið efnir til.

Stjórnin

Dagskrá 2014-2015

24. september - Almennur félagsfundur

- Fræðsluerindi
- Ferðasaga frá Birmingham
- Jólasamkeppni kynnt
- Þema jólagjafar kynnt
- Sýnt og sagt frá

25. október - Saumafundur ath. breytt staðsetning Áskirkja

- Quiltbúðin frá Akureyri
- Kynning á sambyggðu gufustraubretti og straujárnri

26. nóvember - Jólafundur

- Hugvekjja
- Jólagjöf (nálapúðar)
- Jólasamkeppni

28. janúar - Almennur félagsfundur

- Ferðasaga frá Seattle
- Fræðsluerindi
- Klúbbakynning

25. febrúar - Almennur félagsfundur

- Fræðsla (Virka)
- Sýnt og sagt frá. Félagar eru hvattir til að koma með 1 til 2 verk til að sýna. Gjarnan verkefni með einhverja sögu að baki.

28. mars - Aðalfundur

- Dagskrá auglýst síðar

25. apríl - Óvissuferð

- Nánar auglýst í vorblaði

Stjórn áskilur sér rétt til breytinga á dagskrá.

Vertu með okkur á

<http://www.facebook.com/butasaumur>

facebook®

Evrópski bútasaumsdagurinn 21. júní 2014

Evrópusamtök bútasaumsfélaga, European Quilting Association, EQA, völdu þriðja laugardag í júní sem dag bútasaumsins í Evrópu. Bútasaumsfélög í nágrennalöndum okkar hafa tekið upp þennan skemmtilega sið og hvatt félagsmenn til að safnast saman á almannafæri með bútasauminn, gera sér glaðan dag og vekja athygli á þessu skemmtilega handverki sem sameinar og gleður fólk um veröld víða.

Nokkrar íslenskar bútasaumskonur ákváðu að gaman væri að taka upp þennan sið hér á landi og hvöttu til þess á Facebook og á heimasíðu félagsins að fólk hóaði sér saman og yrði sýnilegt þennan dag með bútasauminn.



Bergþóra Haraldsdóttir.



Falleg taska.

Ekki er vitað hvernig haldið var uppá bútasaumsdaginn á landsvísu, en á höfuðborgarsvæðinu er vitað um eina upptöku, á Kjarvalsstöðum. Ætlunin var að vera undir beru lofti á Klambartúni, en veðrið var ekki nógu hagstætt. Við fengum góðfúslega leyfi starfsfólks kaffihússins til að raða saman nokkrum bordum og stólum og breiða á dúka, teppi, töskur og smáhluti. Gestangangur var ekki mikill á Kjarvalsstöðum á meðan við stöldrúðum þar við, drukkum kaffi og saumuðum smávegis, en nokkrir komu þó og dáðust að handverkinu og

vildu vita meira. Við skemmtum okkur vel og vorum þakklátar þeim sem stöldrúðu við og spjölluðu við okkur. Þetta var góður dagur.

Við vorum ánægðar með að hafa drif-ið í því að halda uppá bútasaumsdaginn í fyrsta sinn á Íslandi og hlökkum til að hittast að ári einhvers staðar og endurtaka leikinn. Vonandi verða fleiri til að halda uppá bútasaumsdaginn árið 2015 á 15 ára afmælisári félagsins.

Margrét Ósk Árnadóttir



Sýnishorn af smáhlutum.



Suamað af kappi.

Kolbrún Símonardóttir

Kolbrúnu Símonardóttur er margt til lista lagt og eitt af því er búta-
saumur og það ekkert venjulegur búta-
saumur. Hún saumar m.a. í þrívídd eins
og sjá má á teppinu á forsíðu blaðsins.
Þetta teppi var einnig framlag Íslands
á sýningunni í Birmingham í ágúst sl.
Okkur lék forvitni á að vita meira um
þessa hæfileikaríku bútasaumskonu.

Hvað varð til þess að þú fórst að stunda búta- saum?

Ég kynntist bútasami fyrst þegar ég
var fimmtug og þá má segja að ég hafi
dottið í það og það hafi ekki runnið af
mér síðan. Þar áður hafði ég verið í alls-
konar sköpun eins og myndlist, ljós-
myndun og öllu mögulegu sem tengist
listsköpun. Í bútasauinum fæ ég útrás
fyrir þetta allt saman, hugmynd fæðist,
þróast og endar svo sem bútasaumsverk.

Hvað er það sem þér finnst áhugaverðast við bútasauminn?

Það er fjölbreytileikinn í litum efnanna
og möguleikarnir á samsetningu þeirra.
Það er endalaust hægt að láta sér detta
í hug allskonar litasamsetningar og
möguleikar á uppröðun. Úrvalið af
efnum er líka mjög mikið.



Hvaðan koma hugmyndirnar fyrir ný verk?

Hugmyndirnar koma allstaðar frá úr
umhverfinu af upplifunum, tilfinningu
og öllu sem lítur að tilverunni. Ég er
mikil útivistarkona og verð oft fyrir hug-
hrifum af fallettri náttúru.

Nú er teppið sem þú saumaðir af glervegg Hörpunnar unnið í þrívídd. Hvernig fórst þú að því að reikna út hlutföllin í verk- inu?

Hörputeppið er unnið eftir að hafa orðið
fyrir mjög sterkum hughrifum af húsinu
Hörpu og ljóðinu „Slá hörpu mína him-
inborna Dís“ eftir Davíð Stefánsson. Ég
hugsaði ekkert út í að þetta væri stærð-
fræði fyrr en ég var búin með teppið,
en ég hef mjög góða þrívíddarsjón og á
auðvelt með að vinna og teikna þrívídd

og þarf yfirleitt ekkert að velta því mikið fyrir mér hvernig á að fara að í því sambandi. Þetta bara kemur.

Hvaða efni ertu með í verkunum þínum?

Ég nota yfirleitt vönduð viðurkennd bútasaumsefni og þá helst bómull og silki. Verkin verða falletgri og auðveldara að vinna þau ef notuð eru vönduð efni. Í verkinu með þjóðbúningum, sem myndin er af, nota ég aðallega silki í búningana.

Hvað ertu með í vinnslu núna?

Ég er ekki með neitt sérstakt í vinnslu núna en er með ýmislegt ábyrjað eins og við segjum hérna, lærði þetta af sunnlenskum konum, það er jákvæðara en að segja óklárað. Annars hef ég aðallega verið að lita band í sumar, tína ber og ferðast. Að lita band er hluti af listsköpun, sjá litinn koma fram og velta því fyrir sér hvað eigi að búa til úr bandinu.

Hvers vegna heldur þú að bútasauðurinn sé svona vinsæll núna?

Hversvegna bútasauður er vinsæll núna veit ég ekki. Ætli það sé ekki tisku-



sveifla eins og svo margt annað. Annars vona ég að bútasauður sé kominn til að vera. Þetta er góður félagsskapur og víða erlendis hefur hann verið stundaður svo öldum skiptir. Það er gaman að sjá hvað það eru margir sem hafa áhuga á

þessu handverki og hvað það eru margir klúbbar starfandi á landinu.

Áttu einhver ráð handa þeim sem hafa áhuga á að byrja í bútasauðum?

Hvort að ég eigi einhver ráð handa þeim sem eru að byrja veit ég ekki, það er þá helst að láta bara vaða og vera óhrædd við að gera vitleysu. Það gera allir byrjendur mistök og af þeim má læra. Ekki gefast upp þó að fyrsta stykkið sé ekki alveg hárrétt eftir bókinni, því hvað er rétt? Það verða aldrei neinar breytingar eða framfarir af það er aldrei farið út fyrir kassann í sambandi við hugmyndir. Láta hugmyndirnar gerjast í nokkurn tíma í kollinum áður en þeim er komið á blað eða bómullina, þá gerist eitthvað.

Við látum þetta vera lokaorð Kolbrúnar og hlökkum til að sjá fleiri listaverk frá þessari hæfileikaríku konu. Kolbrún sendi okkur meðfylgjandi myndir og þar má sjá fjölbreytileikann í verkum hennar.

Margrét Óskarsdóttir



Húsateppi

Áforsíðu síðasta tölublaðs var húsateppi sem Kristjana Möller hafði saumað. Undirrituð fékk af því tilefni áhuga á að kanna af hverju fólk saumar þannig teppi. Við nánari athugum kom í ljós að Kristjana hafði saumað annað húsateppi og fræddist ég örlítið um það.

Kristjana freistaðist til að kaupa mynstur af húsateppi í einni af mörgum frábærum verslunum sem voru heim-sóttar þegar hún fór með Bútasaumsfélaginu til Minnesota og Iowa árið 2006. Hún hafði ákveðinn vegg í sumar-bústaðnum sínum í huga þar sem hún hafði lengi séð fyrir sér húsateppi. Hún þurfti að stækka sniðið töluvert svo teppið varð á endanum 140 cm á hæð og 100 cm á breidd. Kristjana hafði lengi safnað efnum sem pössuðu sem húsveggir, múrsteinar, panell og álíka mynstur. Allt voru þetta fin bómullar-efni. Hún handstakk meðfram myndunum en vélstakk kantinn.

Pétur Guðmundsson fór eftir sniði frá Thimbleberries og er efnið í teppið einnig frá þeim. Teppið er 88" x 96" að stærð og er svokallað klúbbateppi eða mánaðarteppi. Þá kemur ein blokk á mánuði og hún saumuð saman. Þegar búið er að sauma allar blokkirnar eru þær saumaðar saman og þá fyrst er komið heilt teppi. Pétur segir svo frá stungunni: „Þegar ég stakk teppið fór ég í saumförin en það var annað og verra með kantinn á milli blokkanna. Hvernig átti ég að stinga hann? Það var mikið af



Kristjana Möller.

fuglum og greinum í mynstrinu og hvað átti ég að gera? Ég velti þessu mikið fyrir mér og á endanum saumaði ég kringum

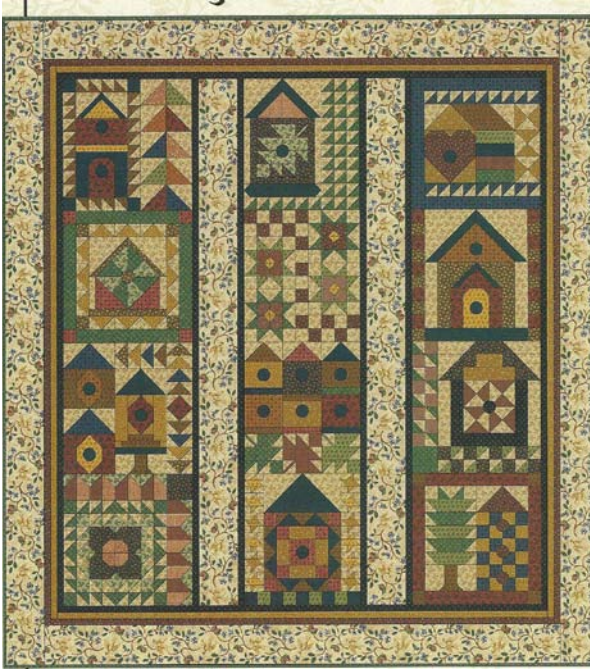
fuglana og greinarnar með stoppfæti vélarinnar“.

Verkefni EQA 2014

European Quilting Association (EQA) stendur fyrir árlegri samkeppni og sýningu í Birmingham, Englandi. Þau lönd sem eiga aðild að samtökunum taka þátt á hverju ári með því að senda verk sem félagar í Íslenska bútasaumsfélaginu hafa unnið. Félagið hefur tekið þátt í þessu verkefni undanfarin ár og nokkrar konur hafa farið á sýninguna.

Verkefnið fyrir næsta ár nefnist „Passion in Music“ eða ástríða í tónlist. Í hverju verki þarf að vera einn cm² af rauðum búi. Við hvetjum féлага til þess að taka þátt og komi fleiri verk en 16, verður valið um þau. Verkefnið verður auglýst nánar á heimasíðunni, á Fésbókinni ásamt því að auglýsa verkefnið í vorblaðinu 2015.

Stjórnin



Pétur Guðmundsson.



Anna Björg Jónsdóttir.

Ástæðan fyrir því að Pétur ákvað að sauma þetta teppi var að bróðir hans átti í vændum stórafmæli og hvað gat hann gefið honum? Þegar Pétur kynntist þessu teppi og sá heiti þess „Save haven“ ákvað hann að sauma það og gefa bróður sínum og náði hann að ljúka því áður en að stóri dagurinn hjá bróður hans rann upp. Sannarlega falleg gjöf.

Anna Björg Jónsdóttir er bútasaumskona sem hefur frá því að hún kynntist bútasami haft áhuga á húsateppum og hefur saumað þau nokkur. Þetta teppi er saumað eftir sniði sem heitir „Home sweet home“ og er eftir Sonya Cormaux Jones. Allt efni í teppið var pantað frá Ástralíu og kom einn pakki á mánuði með sniði, efni og tölum. Þetta er ævintýraheimur og auðvelt að ímynda sér þetta sem heimkynni álfa og hulduvera. Teppið er 125 x 135 að stærð.

Birna Baldursdóttir er mjög afkastamikil bútasaumskona og auðvitað hefur hún saumaði húsateppi. Þetta teppi saumaði hún í tilefni af 50 ára afmæli Baldurs Svavarssonar,

sonar síns, en teppið er táknrænt fyrir hann, þar sem hann er arkitekt. Hún studdist við uppskrift úr bók sem heitir „Log Cabin Quilt“, eftir Flavin Glover. Teppið er 113 x 113. Birna hélt sýningu

á verkum sínum í Garðabæ síðastliðið vor og þar var þetta teppi til sýnis. Þetta er mjög fallegt teppi og fallegir litir í því.

Ragnheiður Björnsdóttir



Birna Baldursdóttir.

Sýning Vinabandsins

Í blaðinu hefur áður verið fjallað um Ísamvinnuverkefni handverkshópsins Vinabandsins á sýnishornateppum eftir hönnuðinn Lynne Edwards. Hópurinn sýndi teppin sín í Félagsmiðstöðinni á Aflagranda 40 dagana 3.-11. maí í vor. Ekki tókst öllum að ljúka sínum teppum fullkomlega en við ákváðum að allar skyldu samt sýna vinnu sína. Við þurfum ekki að vera fullkomnar, veikindi og þvíumlíkt getur sett okkur út af laginu

um stundarsakir og ekki hófu allar vinnuna á sama tíma. Vinnuferlið sæst þá vel í þeim blokkum og teppum sem ólökkið var.

Óhætt er að segja að það ríkti glímu-skjálfti í hópnum þegar hafist var handa við uppsetningu sýningarinnar með aðstoð þriggja vaskra eiginmanna sem klifruðu í stiga og kunnu á smíðaverkfæri. Einn þeirra sagði „Jesus Christ“ við konuna sína þegar hún jätti því að kon-

urnar ætluðu virkilega allar að mæta og hafa skoðun á staðsetningu teppanna. Hún sagði honum að vera rólegum, það myndu bara gilda tvær reglur um uppsetninguna: Höfð skyldi hliðsjón af litum teppanna og stærð. Allar konurnar hefðu lagt jafnmikla vinnu í verk sitt, eða svo mátti kalla, og í grunninn væru þau eins. Uppsetningin gekk ljúflega. Myndin er af hópnum, konunum 17, við opnun sýningarinnar.



Frá vinstri: Hulda Petersen, Sólveig Sigurjónsdóttir, Halldóra Guðjónsdóttir, Hólmsfríður Guðjónsdóttir, Birna E. Óskarsdóttir, Sigurlaug J. Jónsdóttir (f. aftan), Kristín Halla Sigurðardóttir, Elísabet Sigurðardóttir, Steinunn Lórenzdóttir, Guðmunda Þorleifsdóttir (f. aftan), Kristín Jónsdóttir, Stefania Vigfúsdóttir, Pála H. Jónsdóttir, Brynja Rögnvaldsdóttir (f. aftan), Ingigerður Þorsteinsdóttir, Sigríður I. Kristjánsdóttir og Guðrún Ásbjörnsdóttir.

Lynne Edwards - Hönnuðurinn, kennarinn og bútasaumskonan

Lynne Edwards er alþjóðlega þekkt sem bútasaumskona, rithöfundur og kennari. Hún hefur haldið sýningar, fyrirlestra og námskeið víðs vegar um heim og gefið út fjölda bóka um hin ýmsu afbrigði bútasaums. Lynne er sérstaklega þekkt fyrir útfærslu sína á svokölluðum „kirkjugluggum“ auk þess sem hún hefur hannað margar stikur



sem auðvelda skurð í verk efnum af ýmsu tagi.

Lynne Edwards hefur hlotið margs konar viðurkenningu og verðlaun fyrir sköpun, kennslu og vinnu sína. M.a. hlaut hún MBE orðuna (Member of British Empire) 2008 í Bretlandi fyrir störf sín í þágu listar og handverks úr hendi Karls Bretaprins. Orðan er ein af fimm nafn-

bótum sem Bretlandsdrottning veitir um hver áramót. Viðtalið sem hér birtist í íslenski endursögn er á netinu með mynd af því þegar prinsinn nældi orðuna í Lynne.

Hvernig og hvers vegna hófst þú að sauma bútasauum?

Ég saumaði fyrsta stykkið mitt 1968. Það var saumað úr sexhyrningum, risastórt og illa unnið. Ég saumaði þetta í

saumavél, zigzagaði það. Bakið stakk ég ekki fast, það dinglaði laust. Enginn saumaði bútasaum á þessum tíma svo að ég gerði mér ekki grein fyrir í hverju hann fólst.

Hvað er það helst í bútasami sem höfðar til þín?

Það eru efnin og innbyrðis samband þeirra sem heilla mig. Þegar ég var barn keypti móðir mín handa mér pakka með litum. Utan á pakkanum var mynd af litunum í raunverulegum litum. Ég hafði unun af því að endurraða litunum á borðið til að sjá hvernig þeir litu út. Öll mín bútasamsstykki byrja á stafla af efnunum sem ég hef í huga að nota.

Hvar færðu innblástur fyrir nýtt verk?

Þar sem ég kenni handverk þarf ég að tileinka mér nýjar aðferðir til að miðla til nemenda minna. Mörg verkefni í bókinni *Cathedral Window Quilts* eru t.d. þannig til komin. Ég sé mynstur eða fæ hugmynd sem ég vinn út frá; reyni að leysa ákveðin vandamál sem lúta að því að útfæra þau í efni. Þegar ég er komin af stað bý ég til stykki til að sýna nem-

endum og vekja áhuga þeirra. Þegar þeir komast í tæri við stykkið fæ ég oft nýjan skilning á því í gegnum þá. Allt þetta gerir vinnuna spennandi.

Hvernig tilfinning var að það fá MBE orðuna (úr hendi Kral's Bretaprins)?

Ég trúði ekki mínum eigin augum þegar ég fékk bréfið frá Buckingham Palace. Mér flaug í hug að þetta væri stöðumælasekt þegar ég sá hið konunglega skjaldarmerki á umslaginu. Þegar ég hafði jafnað mig eftir „áfallið“ varð ég stolt og afskaplega ánægð með að bútasaurur hefði að lokum hlotið viðurkenningu. Mér fannst þetta stór stund fyrir handverkið. Karl prins safnar reyndar velskum bútasami svo hann hafði líka gaman af að tala um hann. Það gerði tilefnið enn ánægjulegra.

Hvers vegna heldur þú að bútasaurur sé svona félagsleg iðja?

Sá sem saumað hefur stórt stykki hefur ævinlega þurft margar hendur til að hjálpa sér við fráganginn á því, s.s. samsetningu. Þetta var félagslegur viðburður áður fyrr og allir sáu og fylgdust með

því sem þú varst að gera og tóku þátt í áformum þínum og framvindu verksins. Bútsaumskonur/menn deila ævinlega því sem þau eru að fást við og hjálpa glöð öðrum með þeirra vinnu. Við sækjumst ekki eftir persónulegum dýrðarljóma, þótt aðdáun annarra á verkum manns sé ánægjuleg. Ánægjan af sköpuninni er mikilvægust og hún vex í samvinnunni og eldmóðinum sem fylgir samstarfinu.

Að hvaða bútsaums- eða textillistamönnum dáist þú?

Ég hef gaman af alls kyns textillist, allt frá verkum samtíðarbútsaumslistamanns eins og Philippa Naylor til sérstaks handbragðs að hefðbundum hætti hjá Jacquie Harvey sem hvort tveggja eru breskar bútsaumslistakonur. Mér finnst einnig gaman að textil. Einstakt næmi þeirra og hvernig þeir umgangast efnin fyllir mig aðdáun.

Hvernig berðu þig að þegar þú semur nýja bútsaumsbók?

Það virðist sem ein bók leiði til annarrar, venjulega vegna tækni eða þá að ákveðin tegund verka heillar mig og ég stend mig að því að safna þeim, jafnvel áður en ég geri mér sjálf grein fyrir því. Það er ögrandi að semja leiðbeiningar skref fyrir skref fyrir lesendur og gera allt skiljanlegt svo að hægt sé að vinna vandræðalaust eftir þeim.

Hvað tækir þú fyrir í fyrsta tíma ef þú værir textilkennari í venjulegum skóla?

Ég hugsa að ég kynnti vænan bunka af fallegum efnunum sem nemendur gætu notið að handfjatlá og síðan sýndi ég þeim hvernig búa mætti til margt úr efnunum, m.a. föt. Þá hefði ég í huga mismunandi saumatækni og reglur um samsetningu. Tilgangurinn væri að gera þá spennu fyrir að byrja að vinna úr efninu.

Að hverju vinnur þú um þessar mundir?

Sem stendur er ég að handsauma Art Deco stykki með saumi svipuðum kappmellu í límónugrænu, sandlit, svörtu og hvítu. Ég er líka að handsauma stykki með aðferð sem við gætum kallað „flísa-



Teppi eftir Stefaníu Vigfúsdóttur.

aðferð“. Þá er mynstur saumað ofan á efni og hver blokk aðskilin með mjóum ræmum á milli sem svarar til sements á milli flísa. Að lokum nefni ég glæðlegt verkefni sem ég vinn að fyrir nemendur sem byggir á mjúkum línunum fugla í þremur stærðum. Þar nota ég heilan helling af mismunandi efnum bæði í fuglana og bakgrunninn. - Sumarið er oft gjöfult á hugmyndir ef maður fær næði.

Hvernig getum við hvatt fleira ungt fólk til að spreyta sig á bútasauami?

Við getum það með því að gera hlutina skemmtilega, vera ekki of gagnrýnin og kenna unga fólkinu að leggja áherslu á nákvæmni. Við þurfum líka að leyfa handverkinu að þróast eðlilega. Ef við værum duglegri að sýna verk okkar og lofsyngja þau, bæði heima hjá okkur og á sýningum, hefðu þau áhrif. Þannig

nytu fleiri þeirra. Aðalatriðið er að efni veita ánægju. Hve mörg okkar sem börn höldum ekki einhverri dulu upp að andlitinu á meðan við sugum fingurinn. Þegar öllu er á botninn hvolft eru efni grunnur alls.

Þýðing: Kristín Jónsdóttir

Bútasauumssýning 8. – 17. maí 2015

Eins og undanfarin ár verður sýning á bútasauumsvörum á vegum Íslenska bútasauumfélagsins. Næsta sýning verður haldin 8.- 17. maí 2015.

Að þessu sinni verður þema sýningarinnar blokkinn Bjálkakofi (e. Log cabin). Á sýningunni verður allt sem saumað hefur verið með bjálkakofaáðferðinni. Miðað er við að verk séu frá árinu 2000 og nýrri verði til sýningar.

Sýninganefndin óskar eftir að félagsmenn tilnefni verk, sín og annarra, á sýninguna. Félagsmenn

vinsamlegast komið tilnefningum á framfæri við sýningarnefnd: Pétur Guðmundsson, ironhead@simnet.is, Herdís Haraldsdóttir, herdishar@simnet.is eða Fanney Davíðsdóttir, fanneydavids@icloud.com.

Í tengslum við sýninguna verður samkeppni. Í þetta sinn er það handtöskur, saumaðar með bjálkakofaáðferð.

Til að hafa upp í kostnað af sýningunni verður haldin tombóla. Eru félagsmenn hvattir til að hafa hana í

huga í vetur og gefa saumaða smáhluti, s.s. bollamottu, nálapúða og buddur eða eitthvað annað sem handhægt er setja í vinning.

Enn er ekki búíð að ákveða sýningarstað, það kemur í ljós í janúar.

Meðan á sýningunni stendur munu félagsmenn skiptast á um að vera á svæðinu í vinnustofu. Þar gefst einnig tækifæri fyrir þá að selja verk sín.

Sýninganefnd



Með UNITEKNO gufustrauborði pressar þú heimilisþvottinn og sparifatnaðinn með frábærum árangri, minni áreynslu og á helmingi styttri tíma en með venjulegu straujárninu.

UNITEKNO er háþrýstigufustraújárn með teflonsóla, sambyggt sérhönnuðu straubretti með kælisogi, blæstri, hitara í borði og 2 ltr. gufukatli sem framleiðir mjög kröftuga og stöðuga gufu.

VERÐ 148.800 KR.



KYNNING / PANTANIR
AGNES@RAFHEIMILID.IS
WWW.RAFHEIMILID.IS

Hetjuteppi 2014

Í vor bárust Hetjuteppanefndinni fimm teppi til handa langveikum börnum. Teppin voru hengd upp til sýnis á aðalfundi félagsins sem haldinn var í safnaðarheimili Grensáskirkju 22. mars 2014.

Í vikunni eftir fundinn bárust níu teppi til viðbótar, öll frá sama gefanda. Öll teppin sem bárust voru vönduð og skemmtilega litrík að vanda og eiga eftir að veita viðtakendum hlýju og gleði. Það hefur sýnt sig að börnunum þykir vænt um teppin sín og taka þau með sér hvert sem að þau fara.

Hetjuteppanefndin þakkar gefendum teppanna fyrir þáttökuna í þetta sinn.

Nefndin



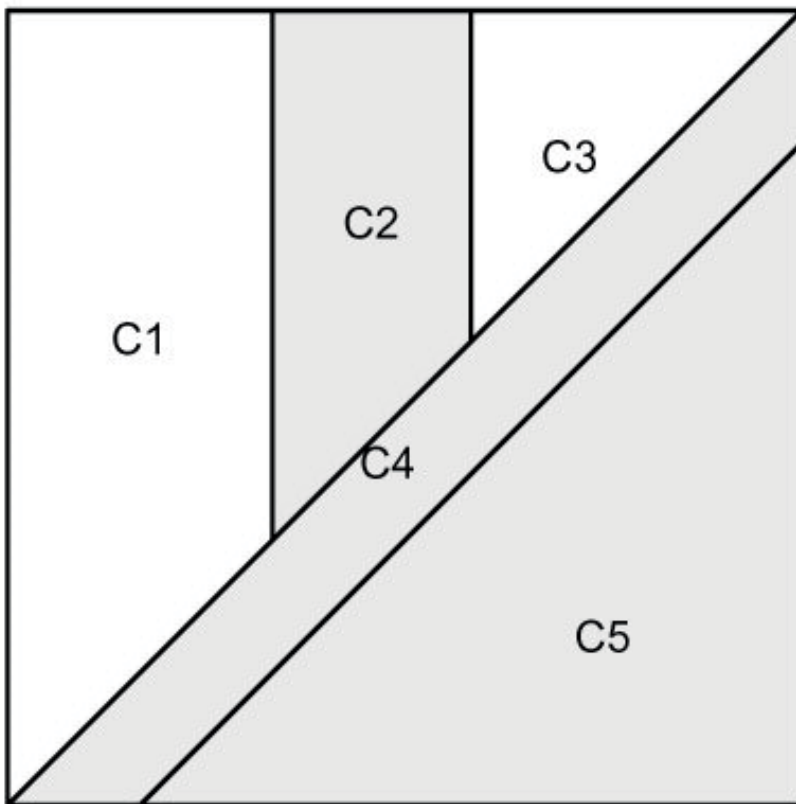
Gjöf til Fella- og Hólakirkju

Ein af félagskonum okkar Guðrún Auðunsdóttir afhenti á vordögum „Englateppi“ að gjöf til Fella og Hólakirkju. Teppið hékk á vegg í setustofu safnaðarheimilis kirkjunnar á þeim tíma er félagsfundir voru haldnir í félagsheimilinu, en þegar stjórn félagsins ákvað að flytja fundina í Grensáskirkju var teppið tekið niður. Haft var samband við Guðrúnu og henni sagt að teppisins væri saknað af gestum og starfsfólki kirkjunnar. Guðrún brást fljótt við lagfærði það sem þurfti að lagfæra og fékk Halldóru Þormóðsdóttur til að stinga teppið af sinni alkunnu snilld, merkti það og afhenti síðan kirkjunni til eignar og nú prýðir það vegg setustofunnar öllum vegfarendum til gleði og ánægju. Teppið afhent og því komið fyrir þar sem að það blasir við gestum og gangandi. Starfsfólk tekur á móti gjöfinni með brosi á vör.

Dagbjört Guðmundsdóttir



Húsablokk



Blokkin er saumuð með pappírssaum. Hægt er að stækka hana og minnka í ljósritunarvél ef vill. Þessi blokk er um það bil 9”.

Húsið: A2, A3, B2, B3, A4, A5, A6, B4, B5, C5 og D3.

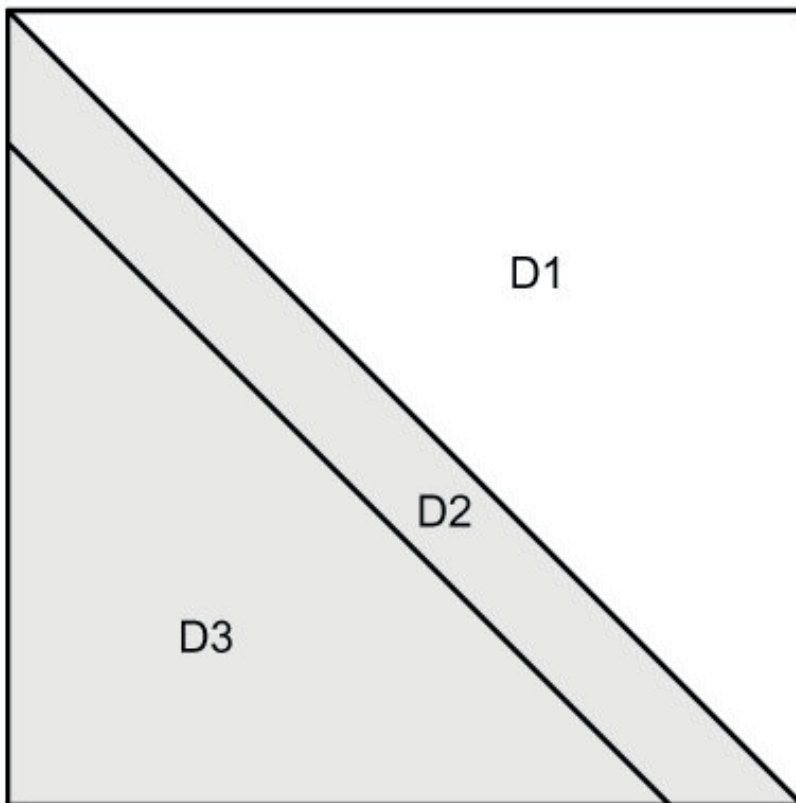
Gluggar: A1 og B1.

Þak: C4 og D2.

Skorsteinn: C2.

Ský: A7, B6, C1, C3 og D1.

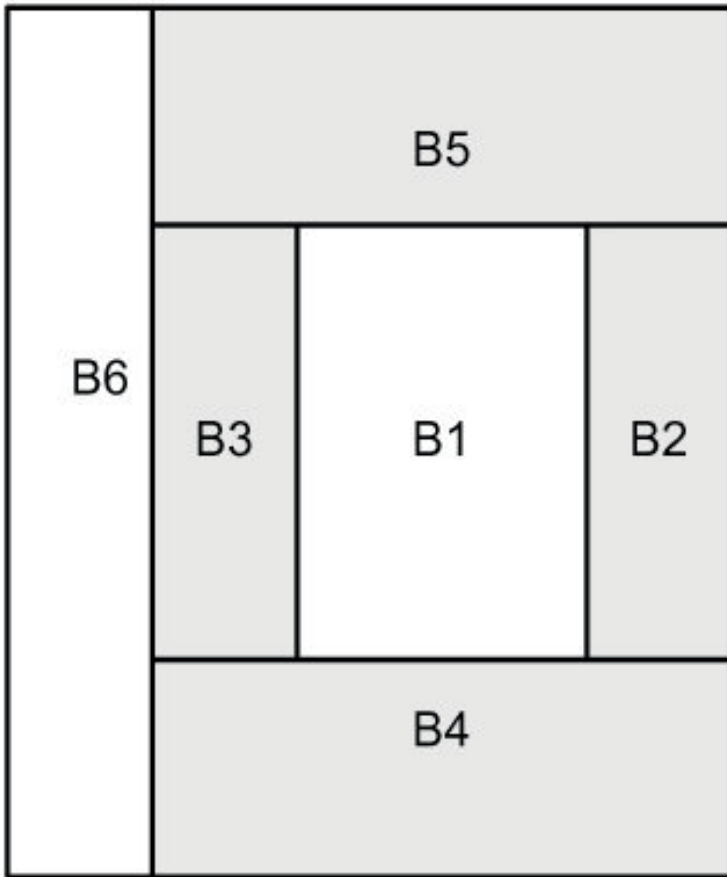
Blokkin er fengin af síðunni:
www.favequilts.com.



Góðar leiðbeiningar í pappírssaumi má m.a. finna á eftirfarandi síðum:

<http://www.connectingthreads.com>

og [ellisonlane.com](http://www.ellisonlane.com)



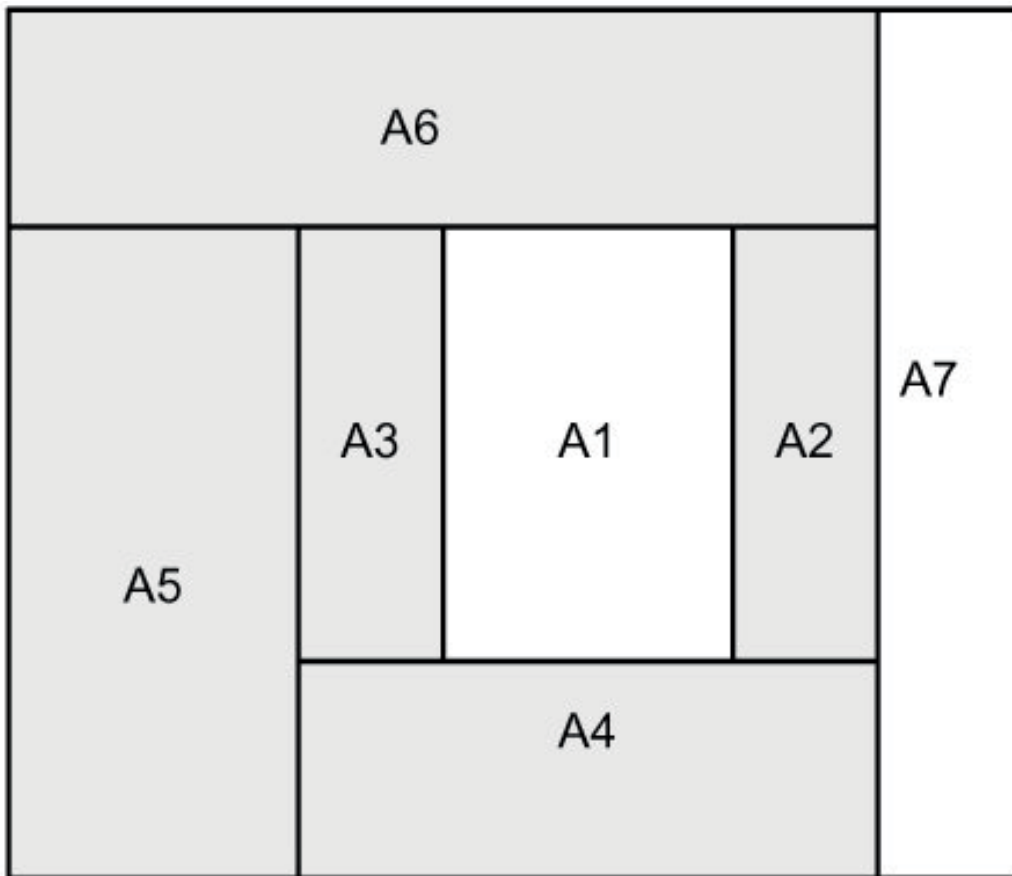





 Gott ráð er 
 að lita bút- 
ana áður en 
 farið er að 
sauma, það 
 auðveldar að 
 sjá myndina 
 fyrir sér. 





Bútasaumssýning í Birmingham 2014

Yfirskrift sýningarinnar var Árstíðirnar í garðinum. Kom það vel í ljós þegar sýningin var skoðuð, en mikið var af verkum með laufblöðum og blómum. Árstíðirnar voru mjög fjölbreyttar og mörg skemmtileg stykki voru til sýnis. Okkar haust sómði sér vel innan um hinar árstíðirnar.

Sýningar EQA félaganna voru mjög góðar og lýstu sýningarhaldarar ánægju sinni sérstaklega með þær. Á þessari opnu eru myndir af verkum íslensku þátttakendanna.



Fulltúi Íslands Ragnheiður Björnsdóttir ásamt Ingibjörgu Guðjónsdóttur Við framlag Íslands í „Fjölbreytileika Evrópu“.



1. Dagbjört Guðmundsdóttir
Leaves are falling



2. Birna Baldursdóttir
Leaves



3. Dagbjört Guðmundsdóttir
Blueberrys



4. Guðný Benediktsdóttir
The tree garden



5. Birna Baldursdóttir
Harvest



6. Guðný Benediktsdóttir
The autumn Medge



7. Margrét Óskarsdóttir
In the garden

www.butasaumur.is



8. Guðný Benediktsdóttir
Autum morning



9. Margrét Ósk Árnadóttir
Fassetts autum Mirrow



10. Margrét Óskarsdóttir
The autum is approaching



11. Guðrún Tómasdóttir
Autum leaves



12. Lára Halldórsdóttir
Autumn Calmness



13. Lára Halldórsdóttir
Autum leaves



14. Ragnheiður Björnsd.
Harvest



15. Margrét Ósk Árnadóttir
Autum leaves



16. Hrönn Scheving
Twenty six leaves and a tree

Ég held að óhætt sé að fullyrða að óvenju fá stór rúmteppi voru til sýnis að þessu sinni, en mikið af allskonar lista- verkum, stórum og smáum.

Sýningin Fjölbreytileiki Evrópu var mjög fjölbreytt og vakti framlag Íslands, Harpan eftir Kolbrúnu Símonardóttur, töluverða athygli. Gaman hvað hún tónaði vel á móti teppinu frá Englandi sem var hefðbundið Baltimore mynstur.



Sérsýning Rússland.

Að venju voru nokkrar smærri sýningar sem hægt væri að gera skil en ég vel að fjalla um sýningu frá Rússlandi. Þar sýndi Elena Folomyeva sem er,



Sérsýning Rússland.



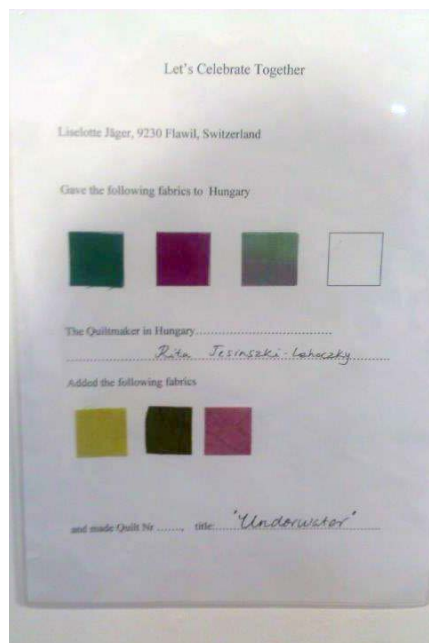
Efni frá Ungverjalandi saumað í Belgíu.



Efni frá Finnlandi saumað í Englandi.

eins og segir í sýningaskrá, hæfileikarík og framúrskarandi skipulögð í verkum sínum. Hún byrjaði á bútasaumi 1995. Síðan þá er hún búin að fara frá því að vera algjör byrjandi til þess að verða leiðbeinandi. Núna er hún kennari við Marina Kontsevaya's bútasaumsskóla í St. Pétursborg auk þess að hafa gefið út nokkrar bækur. Hún er enn að læra. Aðal áhrifavaldar í verkum hennar er heimurinn í kringum hana. „Það er svo margt fallett í kringum okkur“, segir hún. Hún hefur fengið margar viðurkenningar fyrir verk sín bæði heima og erlendis.

Belgía, Sviss og Ungverjaland voru með skemmtilega sýningu. Þannig var að EQA fulltrúi hvers lands valdi 20 konur í sínu landi, t.d. Belgía, til að senda sér ákveðinn fjölda af efnum samtals um það bil 50 cm. Síðan sendi hún 10 efniþakka til Ungverjlands og 10 til Sviss. Sömu konur og sendu henni efni fengu efni frá hinum löndunum og saumuðu úr þeim verk sem var 30 x 50 cm á stærð. Þessi verk fylltu svo eitt sýningarýmið og var útkoman býsna fjölbreytt. England og Finnland voru með samskonar sýningu en þar var stærðin



Frá Sviss til Ungverjlands.



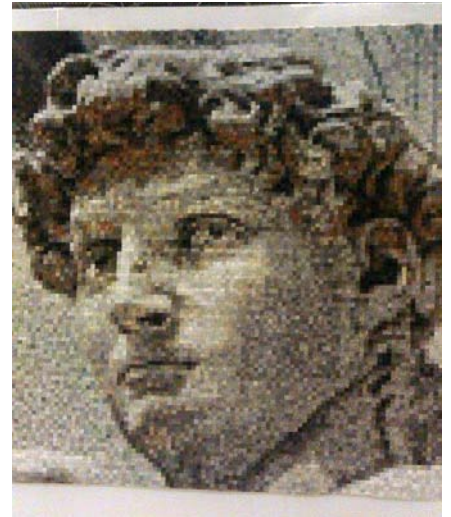
Útkoma efna frá Sviss sent til Ungverjlands.



Heather Bentley, Hereford. Autumn Gold. Skemmtileg útfærsla á bjálkakofa.



Sarah-Jane Dixon Tadley Basingstoke. Summer Bloom.



Gillian Theokritoff, Radcliffe on Trent. 11.000 ferningar.

frjálsari og kom ekki alveg eins vel út. Á sýningunni 2015 verða það Austurríki, Noregur og Spánn sem taka þátt í þessu verkefni. Upp kom hugmynd um að norðurlöndin gerðu þetta einhverju sinni.

Í tilefni af 30 ára afmæli franska félagsins voru þær með sérstaka sýningu með nokkrum vel völdum verkum.

Að venju voru margar verðslanir á svæðinu sem höfðu af gestum mikla peninga enda var vöruúrval mikið. Ýmsir hönnuðir voru að kynna sig og verk sín og voru þar nokkur þekkt nöfn. T.d. Stuart Hillard, Kaffe Fassett og Nel

Whatmore sem hélt fyrirlestur fyrir gesti að loknum kvöldverði, er allir gátu keypt sig inn á. Hún sagði frá því hvernig hún fær hugmyndir og vinnur úr þeim. Aðalbreytingin á sýningunni var sú að kennsla fór að þessu sinni fram inni á sýningarsvæðinu og gaf það öðrum kost á að fylgjast með og sjá eftir að hafa ekki skráð sig á námskeið. Nálægt 300 námskeið og fyrirlestrar auk sýnikennsla voru á meðan sýningin stóð yfir, svo það var ýmislegt hægt að gera annað en að labba um og skoða verk og verla.

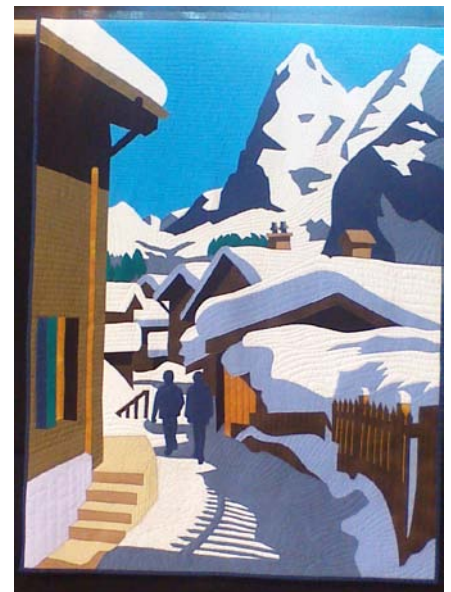
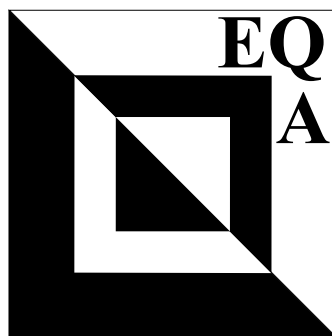
Ragnheiður Björnsdóttir



EQA sýningin vetur frá Frakklandi.



Hanne Asbey, Aberdeen. The Magic of skye II.



Vetur í ölpunum.

Færeyjaferð Skraddaralúsa

Bútasaumsklúbburinn Skraddaralúsa fékk heimboð til Fuglafjarðar í Færeyum sl. vor og var tilefnið að kenna færeyskum konum bútasaum. Gestgjafar okkar í ferðinni voru Odvör á Lækjuni og Jórunn Justinussen systir hennar og svo var Sólrún Ásta Haraldsdóttir dóttir Sigrúnar Sól okkar túlkur og hjálp í ferðinni.

Á flugvellingum beið okkur bílaleigubíll sem var okkar fararskjóti meðan á dvölinni stóð og sá María um aksturinn. Keyrðum við sem leið lá norður og byrjuðum á að koma við í Toftum í ullarbúðinni Navia, þar sem færeyska ullin er seld sem margir þekkjá. Þaðan lá leiðin til Runavik þar sem komið var við í lítilli bútasaumsbúð sem selur bæði efni í bútasaum og fatasaum auk fylgihluta. Þessi verslun er sú eina sinnar tegundar í Færeyjum. Móttökur voru góðar og var boðið upp á kaffi og meðlæti. Auðvitað var verslað.



María Lúsa að leiðbeina þeim færeysku.

Frá Runavik keyrðum við til Larvikur, en þar dvöldum við í litlu og fallegu húsi sem Jórunn systir Odvörar á. Þar komum við okkur fyrir og keyrðum síð-

an í Fuglafjörð þar sem okkur var boðið í dýrindis kvöldverð hjá Odvör og Jogvan á Lækjuni.

Laugardagurinn hófst með því að við keyrðum til Fuglafjarðar og byrjuðum á að koma okkur fyrir í Ribahúsi en þar skyldi saumað. Þangað komu um 15 konur, flestar vanar að sauma en ekki bútasaum. Hann er ekki mikið þekktur í Færeyjum, en mikið saumaður fatnaður allskonar. Við vorum búnar að undirbúa og sníða í nokkur verkefni eins og töskur, skópoka, skærahlífar, nálapúða og nálabréf, löbera, pottaleppa svo eitt hvað sé nefnt. Að auki vorum við með allskonar snið fyrir þær og þær gátu valið sér verkefni sem við hjálpuðumst að við að kenna þeim að sauma. Við vorum líka með sitt lítið af hverju sem við vorum búnar að sauma til að sýna þeim; dúka, löbera og fleira.

Við gáfum öllum konunum litla gjöf, skærahlíf og tissjúveski, sem við vorum búnar að sauma áður en við fórum, einnig fengu gestgjafarnir þjóðlega veggmynd saumaða af okkur sem smá þakklætisvott fyrir alla fyrirhöfnina.

Við áttum yndislega góðan og skemmtilegan dag með þeim færeysku og gekk okkur bara nokkuð vel að gera okkur skiljanlegar og við að skilja þær. Seinna um daginn fórum við Skradd-



Selma Ólafsdóttir Neðra Skarði, Birgitta Guðnadóttir Hlíðarfæti, Sigrún Sólmundardóttir Belgsholti, María Lúsa Kristjánsdóttir Stóra Lambhaga, Vigdís Guðjónsdóttir Bjarkarási og Heiðrún Sveinbjörnsdóttir Eystra Miðfelli.

aralýsnar í smá ferðalag. Ókum til Klakksvíkur og áfram norður eins langt og hægt var að komast eða til Viðarey. Ekið var í gegnum fullt af göngum bæði stórum og smáum, mjóum og breiðum.

Við skoðuðum m.a. handverkssýningu hjá eldri borgurum og fengum að sjá aðstöðuna hjá þeim, en hún er í stóru og glæsilegu húsi upp á fjórar hæðir. Síðan heimsóttum við glerlistakonuna Mikkalínu en hún býr til fjölbreytt og falleg glerlistaverk. Mjög gaman var að koma á báða þessa staði.

Um kvöldið bauð Odvör til kveðjuhófs og fengum við að smakka skerpukjöt sem flestar kunnu að meta. Odvör sýndi okkur listaverk sem hún hefur saumað og hannað

Á leiðinni heim frá Þórshöfn rákumst við á skemmtilegt götuheiti og var full ástæða til að stoppa og taka mynd af hópnum, en gatan ber hið skemmtilega nafn Skraddaragata. Skemmtileg tilviljun og vakti mikla kátínu í hópnum.

Mánudagurinn rann upp og blásið til heimferðar með saknaðartárum þar sem allir dagar voru skemmtilegir, en allt tekur enda og við eigum ef til vill eftir að fara aftur til Færeyja. Ferðin verður lengi í minnum höfð. Hljýjar móttökur og gestrisni í hávegum höfð af hendi heimamanna. Eitt er víst ekki lögðum við af þessa daga og allar komum við heim sælar og glaðar.

Sigrún Sól



Saumað af kappi.



Á heimleið.



Beðið eftir matnum.



Tekið á móti gjöf.

Tvinni



Allir sem sauma eitthvað að ráði vita að það er sitthvað tvinni og tvinni og að miklu máli skiptir að velja góðan tvinna sem gott er að vinna með, hentar efninu og að hann endist vel. Því er engin ástæða til að spara í tvinna þegar fjárfest hefur verið í góðum og fallegum efnum.

Framleiðsla á saumatvinnu er iðnaður sem á sér langa sögu og er í stöðugri þróun. Tvinni er framleiddur úr ýmsum hráefnum, bæði náttúrulegum og gerviefnum sem síðan eru unnin eftir kúnstarinnar reglum til að fá fram þá áferð og eiginleika sem sóst er eftir. Tvinni er framleiddur í ýmsum grófleikum sem táknadur eru með nokkrum mismunandi númerakerfum. Þessi kerfi eru mörg hver aldagömul, þróuð af framleiðendum og því miður lítil samræming á milli þeirra. Ákveðnar hefðir hafa skapast um hvaða einingar eru notaðar fyrir tiltekna tvinnagerðir en að auki hafa framleiðendur oft sín eigin kerfi sem ekki eru samræmd við önnur kerfi. Þetta veldur því að erfitt getur verið að bera saman nákvæmlega grófleika tvinna, bæði á milli tvinna úr sama efni, en sem er framleiddur af mismunandi aðilum og á milli ólíkra tvinnagerða. Sá sem saumar eitthvað

að ráði lærir nokkuð fljótt hvaða grófleiki hentar í hvaða verk og svo er um að gera að prófa sig áfram. Til að byrja með er gott að leita ráða reyndari aðila, sem og að spyrjast fyrir hjá söluadila þegar tvinni er keyptur.

Hér á eftir er stiklað á stóru varðandi helstu tvinnagerðir sem notaðar eru í bútasami og grófleikamerkingar á þeim.

Bómullartvinni er gerður út spunnum bómullartrefjum og því lengri sem þær eru því betri er tvinninn. Góður bómullartvinni er gerður úr „long-staple“ bómull. Hann getur verið af þremur gerðum: „soft“, „glace“ og „mercerised“. „Soft“ bómull hefur verið bleikjuð (hvíttuð), lituð og meðhöndluð með smurefni. Yfirborð „Glacé“ bómullartvinnna hefur að auki verið meðhöndlað með sérstökum efnum. „Mercerised“ bómull er hinsvegar sérstaklega meðhöndluð þannig að hún verður sterkari, með meiri gljáa og heldur lit betur. Tvinni úr 100% bómull getur hlaupið við þvott og valdið því að saumur rykkist en það gerist síður ef notuð er „Mercerised“ bómull.

Merkingar á grófleika bómullartvinnna eru aðallega tvennskonar, annars vegar Wt (weight) og hins vegar Ne (English count).

*Báðar þessar einingar eiga það sameiginlegt að því hærrí sem talan er því finni er tvinninn.**

Polyestertvinni er úr gerviefni sem spunninn er á svipaðan hátt og bómull. Hann er sterkari en bómull og hleypur ekki við þvott. „Core spun polyester“ tvinni er gerður úr þráðum sem samanstanda af sterkum polyesterkjarna og ytra lagi af polyestertrefjum. Þræðirnir eru síðan spunnir saman í sterkan og endingargóðan tvinna sem trosnar lítið. „Spun polyester“ tvinni er gerður úr spunnum polyesterþráðum sem síðan eru vafðir saman í tvinna. Hann er ekki eins sterkur og vill trosna. *Merkingar á grófleika polyestertvinnna eru yfirleitt þannig að hærrí tala þýðir finni tvinni.*

Blanda af polyester og bómull er einnig notuð í tvinna sem er þá sterkari en bómullartvinni.

Rayon (viscose) tvinni er gerður úr sellulósa sem er náttúrulegt efni en er þó flokkað sem gerviefni þar sem töluvert þarf að vinna sellulósann til að hægt sé að búa til þráð úr honum. Hann er glansandi og fallegur og er mikið notaður í útsaumsvélar, en einnig til að stinga með í bútasami. *Grófleikamerkingar eru oftast þannig að hærrí tala þýðir finni tvinni.*

Silkitvinni er frekar sterkur. Hann er þó frekar dýr og því ekki mikið notaður nema í ásaumi (applikeringu).

Ull er ekki mikið notuð í tvinna en þó má finna afar fallega ullarþræði til að nota í stungur og skrautsauma. Hægt er að ýfa hann upp.

Metalþræðir. Innra lagið er úr gerviefni til dæmis polyester og ytra lagið úr skrautlegu efni, til dæmis málmblöndu. Þeir glitra fallega og geta gefið skemmtilegt yfirbragð ef stungið er með þeim.

Nylon er gerviefni sem er til dæmis notað til að framleiða glæran (gegn-sæan) þræð sem stundum er notaður til að stinga með ef óskað er eftir nánast ósýnilegum stungum. Gallarnir við hann eru þó þeir að hann getur bráðnað ef hann er straujaður á of háum hita og svo hættir honum til að brotna þegar hann eldist. Oft er hentugra að nota finan polyestertvinna í hlutlausum lit.

Vatnsleysanlegur tvinni er gerður úr gerviefni sem leysist upp í vatni. Hann er helst notaður í þræðingar.

Þegar saumað er með tvinna í saumavél er gott að hafa í huga að tvinninn fer í gegnum þræðinguna í vélinni og allt að sjö sinnum í gegnum nálaraugað áður en hann verður að spori í efninu. Það mæðir því mikið á honum og því betri sem hann er því betur þolir hann núninginn sem skapast við þetta og því betur gengur að sauma með honum. Gerð nálarinnar skiptir einnig máli og þegar verið er að ákveða hvaða grófleika af nál á að nota þarf bæði að hafa í huga gerð tvinnans sem nota á og efnisins sem verið er að sauma úr. Þumalputtareglan er

sú að nota eins grófa nál og efnið þolir til að gefa tvinnanum eins mikið svigrúm í nálarauganu og hægt er.

Ef verið er að sauma með mjög sérstökum tvinna svo sem metaltvinna sem er viðkvæmur og jafnvel frekar grófur, getur þurft sérstaka nál með stóru nálarauga (metallic nál). Einnig þarf oft að minnka saumhraðann fyrir þess konar tvinna til að draga úr álaginu og spennunni á tvinnanum sem myndast þegar hann er dreginn af keflinu í gegnum þræðinguna í vélinni og stilla þræðspennuna, það er auka hana eða minnka. Í sumum tilfellum getur jafnvel borgað sig að hafa skrauttvinnann sem undirtvinna á spólunni og venjulegan tvinna í nálinni og sauma „á hvolfi“. Það skal tekið fram að saumavélar eru mismunandi og misjafnt hvernig gengur að nota hina ýmsu tvinna í þeim. Hver og einn verður að prófa sig áfram með sína vél og finna út hvað hentar.

Algengast er að nota sama undirtvinna og yfirtvinna en einnig er hægt að kaupa spólur með tilbúnum undirtvinna. Kosturinn við það er helst sá að það er mikið meira á slíkum tilbúnum spólum en hægt er að spóla upp á spóluna á saumavélinni og því þarf sjaldnar að skipta um spólu í vélinni. Séu slíkar tilbúnar spólur notaðar þarf að passa að nota undirþræð sem passar nálartvinnanum, til dæmis bómullarundirtvinna á móti bómullartvinna.

Stundum gengur ekki að nota nálartvinnann líka sem undirtvinna, til dæmis þegar skrauttvinni er notaður eins og metaltvinni. Þá er til dæmis hægt

að nota polyestertvinna sem undirtvinna.

Flestir sem sauma eitthvað að ráði eiga fleiri en eitt eða tvö tvinnakefli. Þegar tvinnagullinu er valinn geymslustaður er rétt að hafa í huga að hitastig og rakastig sé eins og í venjulegu íverurými, mátulega heitt og ekki of rakt, og að sólarljós nái ekki að skína beint á tvinnann þar sem það eyðileggur bæði tvinnann sjálfan og litinn. Einnig er rétt að gæta þess að óhreinindi svo sem ryk og kertasót nái ekki að setjast á tvinnann, sérstaklega ljósan tvinna.

Helga Guðrún Bjarnadóttir

* Á keflunum eru upplýsingar um þykkt tvinnans. Wt., sem er hvað algengast, táknar hversu margir kílómetrar af tvinna eru í einu kíló. 40 wt. táknar að það eru 40 kílómetrar af tvinna í einu kíló. Því hærri sem talan er því finni er tvinninn. Þessi mælikvarði er algengastur í Ameríku, en hann gefur ekki upp hversu margir þræðir eru spunnir saman og því ekki nákvæma lýsingu á þræðinum.

Gunze Count staðall (Japan) notar tvær tölur til þess að skilgreina tvinnann t.d. #60/3, sem þýðir 60 km af þræði í einu kíló og tvinninn er 3ja þræða.

Algeng merking í Evrópu og Kanada er TEX. Tex er magn tvinna í 1000 metrum. Ef 1000 metrar eru 25 grömm er það TEX 25. Því hærri TEX númer því grófari er tvinninn.

Upplýsingar fengnar af wikipedia.org

Landsbyggðin

Út um allt land starfa bútasaumsklúbbar og ritstjórn hefur áhuga á að fá fréttir af þessum klúbbum. Endilega sendið okkur línu og myndir á netfangið: margretoskars@simnet.is. Blaðið kemur út tvisvar á ári, vor og haust.

Ritstjórn

Myndir úr starfi



Skýrsla formanns á aðalfundi 22. mars, 2014

Síðasti aðalfundur var haldinn í Perl-Sunni 16. mars 2013. Þar vorum við í miðri bútasauvssýningu félagsins „Saumað af hjartans list“ þar sem sýnd voru verk félaga allsstaðar af landinu. Perlusýningin var líka sölusýning og gátu félagar mætt með eigin verk sem voru til sölu á sýningunni.

Eina nýjung tókum við upp á síðasta fundardegi síðasta bútasaumsárs en það var óvissuferð. Ekið var um Hvalfjörð upp í Borgarfjörð og handverkskonan Guðrún Bjarnardóttir heimsótt. Hún fræddi okkur um jurta-litun á ullarbandi. (Sagt var frá ferðinni í 2. tbl. 13. árg. 2013).

Á fyrsta fundi haustsins kom til okkar Sigrún Guðmundsdóttir, textílkennari og var með fyrirlestur um skapandi bútasau. Í framhaldi af því hélt hún námskeið á eigin vegum sem nokkrar félagskonur tóku þátt í og líkaði vel. Á fundinum var klúbbakynning þar sem Ragnheiður Björnsdóttir og hennar saumaklúbbur Júlíadúllurnar sýndu verk sín. Jólasmkeppni félagsins „Aðventa“ var kynnt og EQA samkeppni ársins 2014. Þemað var Haustið í garðinum.

Á öðrum fundi 30. nóvember var

sagt frá Ameríkuferðum nokkurra félagsmanna í máli og myndum og kannaður áhugi félagsmanna á sam-eiginlegri bútasaumsferð til Ameríku. Meðlimir Húsóhópsins sýndu verk sín.

Þriðji fundur vetrarins var jóla-fundurinn 27. nóvember. Þar flutti Sr. Sigurjón Árni Eyjólfsson skemmtilega frásögn um Martin Lúther. Boðið var upp á tertur og súkkulaði að vanda og félagar skiptust á jólagjöfum sem voru bollamottur. Sýnd voru 14 verk úr jólasamkeppninni „Aðventa“ og hlaut Lára Halldórsdóttir verðlaun fyrir sitt verk. (Sjá nánari umfjöllun í 1.tbl. 14. árg. 2014).

Fjórdi fundur vetrarins var sauma-fundur laugardaginn 25. janúar. Jóhanna Viborg, sem á verslunina Frú Bóthildi, kenndi okkur pappír-saum og Halldóra Hafdís Arnardóttir fræddi okkur um prentun á efni. Mjög góður fundur og vel sóttur.

Á fimmta fundi vetrarins 26. febrúar fengum við góða gesti. Guðrún Hennele frá Storkinum sem fræddi okkur um mítur í bútasau. Mjög fróðlegt og skemmtilegt. Sigrún Guðmundsdóttir sagði okkur frá

kortagerð þar sem hún blandar saman smábútum, þráðum og saumaskap á kort. Kort þessi notar hún sem tækifæris- og gjafakort. Spretturnar af Hvalfjarðarströnd komu í heimsókn og sýndu verk sín.

Við ætlum að endurtaka óvissu-ferðina á lokadegi starfsársins þann 26. apríl n.k. og stefnum á að fara austur fyrir Fjall á Njálusetrið á Hvolsvelli.

Að lokum vil ég þakka þeim félögum sem koma að þessu starfi. Kaffinefnd, Ritnefnd, Hetjuteppa-nefnd og umsjón með Munadarleys-ingjum henni Sirrý Poulsen.

Þakka einnig félögum sem eru dug-legir að mæta á fundina með gesti sína. Án ykkar þátttöku væri lítil starfssemi hjá þessu félagi. Þakka stjórnarkonum samstarfið.

Í stjórn 2013-2014 eru:

Lovísa Jónsdóttir formaður

Olga Magnúsdóttir ritari

Ragnheiður Björnsdóttir gjaldkeri

Brynja Eggertsdóttir meðstjórnandi

Margrét Björnsdóttir meðstjórnandi

Margét Ósk Arnardóttir varamaður

Svala Stefánsdóttir varamaður

Ráð til að hreinsa skurðarmottuna

Fann þessar leiðbeiningar á netinu:

Látið volgt vatn renna í sturtubotninn eða baðkarið (ekki of heitt né of kalt, heldur eins og hitastigið er í húsinu). Bæðið ¼ bolla af ediki og slettu af uppþvottalegi í vatnið. Notið mjúkan bursta til þess að bursta mottuna. Gott

að láta sápuuna freyða vel. Skolið mottuna vel með köldu vatni (ekki isköldu) svo öll óhreinindi skolist í burtu. Þurrkið svo mottuna með handklæði eða látið hana þorna úti, en hún má ekki þorna þar sem sólin nær að skína á hana, það fer illa með mottuna.

Ástæðan fyrir þessari meðferð er

að mottan dregur í sig efnið sem hún er þvegin með og verður mýkri. Hún endist lengur og blöðin á skurðar-hnífnum skemmast síður.

Margrét Óskarsdóttir

Vorferð Íslenska bútasamsfélagsins

Vetrarstarfi Íslenska bútasamsfélagsins lauk með vorferð laugardaginn 27. apríl sl. Gláðvaskar fimmtíu konur lögðu af stað frá Grensáskirkju undir fararstjórn Ragnheiðar Björnsdóttur og komust færri að en vildu. Veðrið lék við okkur; sólskin og heiður himinn.

Fyrst var ferðinni heitið á Selfoss þar sem við heimsóttum tískuverslunina Lindina, eitt af elstu fyrirtækjum á Selfossi en verslunin á 40 ára afmæli á árinu. Kristín Hafsteinsdóttir, framkvæmdastjóri, tók á móti hópnum með glæsibrag. Hún byrjaði á að fara yfir sögu verslunarinnar. Móðir hennar Bryndís Brynjólfssdóttir hóf rekstur Lindarinnar 15. febrúar 1974 og hefur rekið verslunina síðan.

Áður en Lindin var stofnuð hafði Bryndís starfað við rekstur Tryggvaskála ásamt fjölskyldu sinni. Þegar Tryggvaskáli var seldur þurfti Bryndís að finna sér nýtt atvinnutækifæri. Á þessum tíma langaði hana að finna vinnu við eitthvað þar sem hún gæti líka ferðast. Því kviknaði hugmynd að stofna fataverslun og kaupa sjálf inn vörurnar. Til að safna sér pening gerðist Bryndís umboðamaður Almenna bókafélagsins seldi bækur heima hjá sér og í Tryggvaskála svo hún gæti sett verslunina á fót.

Eftir kynningu á versluninni var verslað. Í lokin var boðið upp á kaffi, vínarbrauð, Selfoskleinur, sherry og



Kristín Hafsteinsdóttir.



Hvernig líst þér á þessa?



Hádegisverður snæddur á Hótel Rangá.

konfekt. Þær voru brosmildar konurnar sem stigu upp í rútuna með poka í hönd að lokinni heimsókn.

Síðan var stefnan tekin á Hótel Rangá þar sem Íslandsteppið skyldi skoðað en teppið er hönnun og hugvit Jónínu Huldu Gunnlaugsdóttur og tók það hana þrjú ár að ljúka gerð þess; frá febrúar 2004 til maí 2007. Vinnustundir eru samtals 500, fjöldi búta er 3008, fjöldi efnisgerða er 164 og stærðin er 270 x 215 cm. Teppið var slegið á eina milljón króna á uppboði á bæjarhátíðinni á Selfossi þann 6. ágúst 2011. Friðrik Pálsson, hótelhaldari á Hótel Rangá



Saumað af kappi í Njálurefillinn.

keypti teppið og rann allur ágóði óskiptur til Barnaheilla – Save the Children á Íslandi. Að skoðun lokinni var léttur hádegisverður snæddur áður en haldið var að Njálusetrinu á Hvolsvelli þar sem

ætlunin var að sauma í Njálurefillinn.

Laugardaginn 2. febrúar 2013 var í Sögusetrinu á Hvolsvelli tekið fyrsta sporið í Njálu-refillinn nýja og saumi hans þar með formlega hleypt af stokk-

unum. Njálurefillinn hefur hinn fræga fransk-enska Bayeux refil að fyrirmynd en þar er sögð með útsaumi saga innrásar Normanna í England árið 1066. Njálurefillinn segir vitaskuld Brennu-Njálssögu með sambærilegum hætti. Refillinn er 50 cm á hæð og verður að endingu 90 metra langur. Refillinn er hannaður og teiknaður af Kristínu Rögnu Gunnarsdóttur myndlistarkonu. Fjallasamur ehf. í Rangárþingi stendur að verkinu og mun fylgja því eftir.

Vorferðin var mjög ánægjuleg og fræðandi þar ber hæst frásagnir Ragnheiðar á leiðinni en Ragnheiður er hafsjór af fróðleik og skemmtilegum sögum. Kunnum við, sem fórum í ferðina, henni bestu þakkir fyrir góða leiðsögn og stjórn félagsins fyrir vel skipulagða vorferð.

Herdís Haraldsdóttir



